

T.C.

LÜLEBURGAZ KAYMAKAMLIĞI

LÜLEBURGAZ TİCARET SANAYİ ODASI

BİLİM VE SANAT MERKEZİ MÜDÜRLÜĞÜ



2024 – 2028 STRATEJİK PLAN



“En önemli ve feyizli görevlerimiz, milli eğitim işleridir. Milli eğitim işlerinde mutlaka muzaffer olmak lazımdır. Bir milletin gerçek kurtuluşu ancak bu suretle olur.”

Mustafa Kemal ATATÜRK

OKUL/KURUM BİLGİLERİ

Tablo 1 Kurum Bilgileri

İli: Kırklareli		İlçesi: Lüleburgaz	
Adres:	Güneş Sk. No:17, Gençlik Mahallesi, 39750 Lüleburgaz/Kırklareli, Türkiye	Coğrafi Konum:	41°23'49.2"N 27°20'55.3"E
Telefon Numarası:	0288 415 35 36	Fax Numarası:	
E Posta Adresi:	764321@meb.k12.tr	Web Sayfası adresi:	https://luleburgazbilsem.meb.k12.tr
Kurum Kodu:	764321	Çalışma Şekli:	Normal Eğitim (Hafta içi/Hafta sonu)
Hizmete Giriş Tarihi	16.10.2017	Toplam Çalışan Sayısı:	14
Öğrenci Sayısı	286	Öğretmen Sayısı	
		Kadın	3
		Erkek	10
		Toplam	13
Öğrenci Sayısı	.Kız	141	Öğretmenlerin Kurumdaki Ortalama Görev Süresi
	Erkek	145	
	Toplam	286	
			3 Yıl

SUNUŞ

Büyük bir hızla değişen ve gelişen dünyada, eğitim hizmeti veren kurumların da kendilerini yenilemesi ve geliştirmesi gerekmektedir. Kaynakların en etkili ve verimli kullanımı düşünüldüğünde bu gelişim; ihtiyaçlara cevap verebilecek nitelikte olmak zorundadır. Bu nedenle stratejik planlama süreci; kamu yönetimi ve kamu mali reformları çerçevesinde kurumların orta ve uzun vadede öncelikle hedeflerini belirlemesi, bütçe hazırlama konusunda kurum



içi mali disiplinin sağlanarak kaynakların stratejik olarak kullanılması ve planın her aşamasının periyodik olarak izlenmesi süreçlerini kapsamaktadır. Lüleburgaz TSO Bilim ve Sanat Merkezi olarak güçlü ve zayıf yanlarımızı belirleyip doğabilecek fırsatlardan en üst düzeyde yararlanmayı ve oluşabilecek tehditlere karşı gerekli önlemleri zamanında ve etkili bir şekilde yerine getirebilmeyi amaçlamaktayız. Kurumumuzun misyonu ve vizyonunu dikkate alarak temel ilkelerimizden ödün vermeden gerçekleştirmeye çalıştığımız eğitim-öğretim hizmetlerini en iyi şekilde yerine getirebilmek için tüm paydaşlarımızla birlikte beş yıllık stratejik planımız oluşturuldu. Planlamalar ışığında sunulacak hizmetlerin doğru ve etkili bir şekilde gerçekleştirilip gerçekleştirilemediğini izlemek amacıyla da yıllık gelişim planları hazırlanıp uygulanacaktır. Planın başarıyla uygulanması ile kurumumuzun daha başarılı olacağına inanıyor; planlama esnasında özverili bir şekilde üzerine düşen sorumlulukları yerine getiren tüm personelimize ve paydaşlarımıza teşekkür ediyorum.

Bünyamin USLU
Lüleburgaz TSO
Bilim ve Sanat Merkezi Müdürü

“Eğitimde feda edilecek tek bir fert yoktur”



İÇİNDEKİLER

İçindekiler

OKUL/KURUM BİLGİLERİ	2
SUNUŞ	3
İÇİNDEKİLER	4
1. GİRİŞ VE STRATEJİK PLANIN HAZIRLIK SÜRECİ	6
1.1. STRATEJİ GELİŞTİRME KURULU VE STRATEJİK PLAN EKİBİ	6
1.2. PLANLAMA SÜRECİ	7
1.2.1. STRATEJİK PLAN MODELİ	8
2. DURUM ANALİZİ	9
2.1. KURUMSAL TARİHÇE	10
2.2 UYGULANMAKTA OLAN STRATEJİK PLANIN DEĞERLENDİRİLMESİ	11
2.3. MEVZUAT ANALİZİ	12
2.4. ÜST POLİTİKA BELGELERİNİN ANALİZİ	14
2.5. FAALİYET ALANLARI VE ÜRÜN HİZMETLERİNİN BELİRLENMESİ	15
2.6. PAYDAŞ ANALİZİ	16
2.6.1. Veli Memnuniyet Anketi	18
2.6.2. Öğrenci Memnuniyeti Anketi	19
2.6.3. Okul Çalışanları Memnuniyet Anketi	20
2.6.4. Dış Paydaş Anketi	21
2.7. KURULUŞ İÇİ ANALİZ	22
2.7.1. Teşkilat Yapısı	22
2.7.2. İnsan Kaynakları	23
2.7.3. Teknolojik Düzey	24
2.7.4. Mali Kaynaklar	24
2.7.5. İstatistiki Veriler	25
2.8. ÇEVRE ANALİZİ (PESTLE)	26
2.9. GÜÇLÜ VE ZAYIF YÖNLER İLE FIRSATLAR VE TEHDİTLER (GZFT)	27
2.10. TESPİT VE İHTİYAÇLARIN BELİRLENMESİ	30
3. GELECEĞE BAKIŞ	30

3.1. MİSYONUMUZ	30
3.2. VİZYONUMUZ	30
3.3. TEMEL DEĞERLERİMİZ	31
4. AMAÇ, HEDEF VE STRATEJİLERİN BELİRLENMESİ	32
4.1 AMAÇLAR	32
4.2 HEDEFLER	32
4.3 PERFORMANS GÖSTERGELERİ	32
4.4 STRATEJİLERİN BELİRLENMESİ	32
4.5. MALİYETLENDİRME	35
5. İZLEME VE DEĞERLENDİRME	36
5.1. İZLEME VE DEĞERLENDİRME ESASLARI	36
5.2. EYLEM PLANLARI	36
6. TABLO/ŞEKİL/GRAFİK/EKLER	37
6.1. TABLOLAR LİSTESİ	37
6.2. ŞEMALAR LİSTESİ	38

1. GİRİŞ VE STRATEJİK PLANIN HAZIRLIK SÜRECİ

1.1. STRATEJİ GELİŞTİRME KURULU VE STRATEJİK PLAN EKİBİ

2024-2028 dönemi stratejik plan hazırlanması süreci Üst Kurul ve Stratejik Plan Ekibinin oluşturulması ile başlamıştır. Ekip tarafından oluşturulan çalışma takvimi kapsamında ilk aşamada durum analizi çalışmaları yapılmış ve durum analizi aşamasında paydaşlarımızın plan sürecine aktif katılımını sağlamak üzere paydaş anketi, toplantı ve görüşmeler yapılmıştır.

Durum analizinin ardından geleceğe yönelim bölümüne geçilerek okulumuzun amaç, hedef, gösterge ve eylemleri belirlenmiştir. Çalışmaları yürüten ekip ve kurul bilgileri altta verilmiştir.

Strateji Geliştirme Kurulu: Okul müdürünün başkanlığında, bir okul müdür yardımcısı, bir öğretmen ve okul/aile birliği başkanı ile bir yönetim kurulu üyesi olmak üzere 5 kişiden oluşan üst kurul kurulur.

Stratejik Plan Ekibi: Okul müdürü tarafından görevlendirilen ve üst kurul üyesi olmayan müdür yardımcısı başkanlığında, belirlenen öğretmenler ve gönüllü velilerden oluşur.

Tablo 2 Strateji Geliştirme Üst Kurulu Tablosu

STRATEJİK PLAN ÜST KURULU		
SIRA NO	ADI SOYADI	GÖREVİ
1	Bünyamin USLU	Merkez Müdürü
2	Yunus BİNBOĞA	Müdür Yardımcısı
3	Selcan AKTAŞ	İngilizce Öğretmeni
4	Şeyda İNALTUN	Okul Aile Birliği Başkanı
5	Serkan DENİZ	Okul Aile Birliği Üyesi

Tablo 3 Stratejik Plan Ekibi Tablosu

STRATEJİK PLAN EKİBİ		
SIRA NO	ADI SOYADI	GÖREVİ
1	Mehmet Özgür YILMAZ	Öğretmen
2	Meral AYSAN	Öğretmen
3	İlkan CESUR	Öğretmen
4	Şafak TEMEL	Öğretmen
5	Sibel ÇELİKEL	Öğretmen

1.2. PLANLAMA SÜRECİ

2024-2028 dönemi stratejik plan hazırlanma süreci Strateji Geliştirme Kurulu ve Stratejik Plan Ekibi'nin oluşturulması ile başlamıştır. Ekip tarafından oluşturulan çalışma takvimi kapsamında ilk aşamada durum analizi çalışmaları yapılmış ve durum analizi aşamasında, paydaşlarımızın plan sürecine aktif katılımını sağlamak üzere paydaş anketi, toplantı ve görüşmeler yapılmıştır. Durum analizinin ardından geleceğe yönelim bölümüne geçilerek okulumuzun/kurumumuzun amaç, hedef, gösterge ve stratejileri belirlenmiştir.

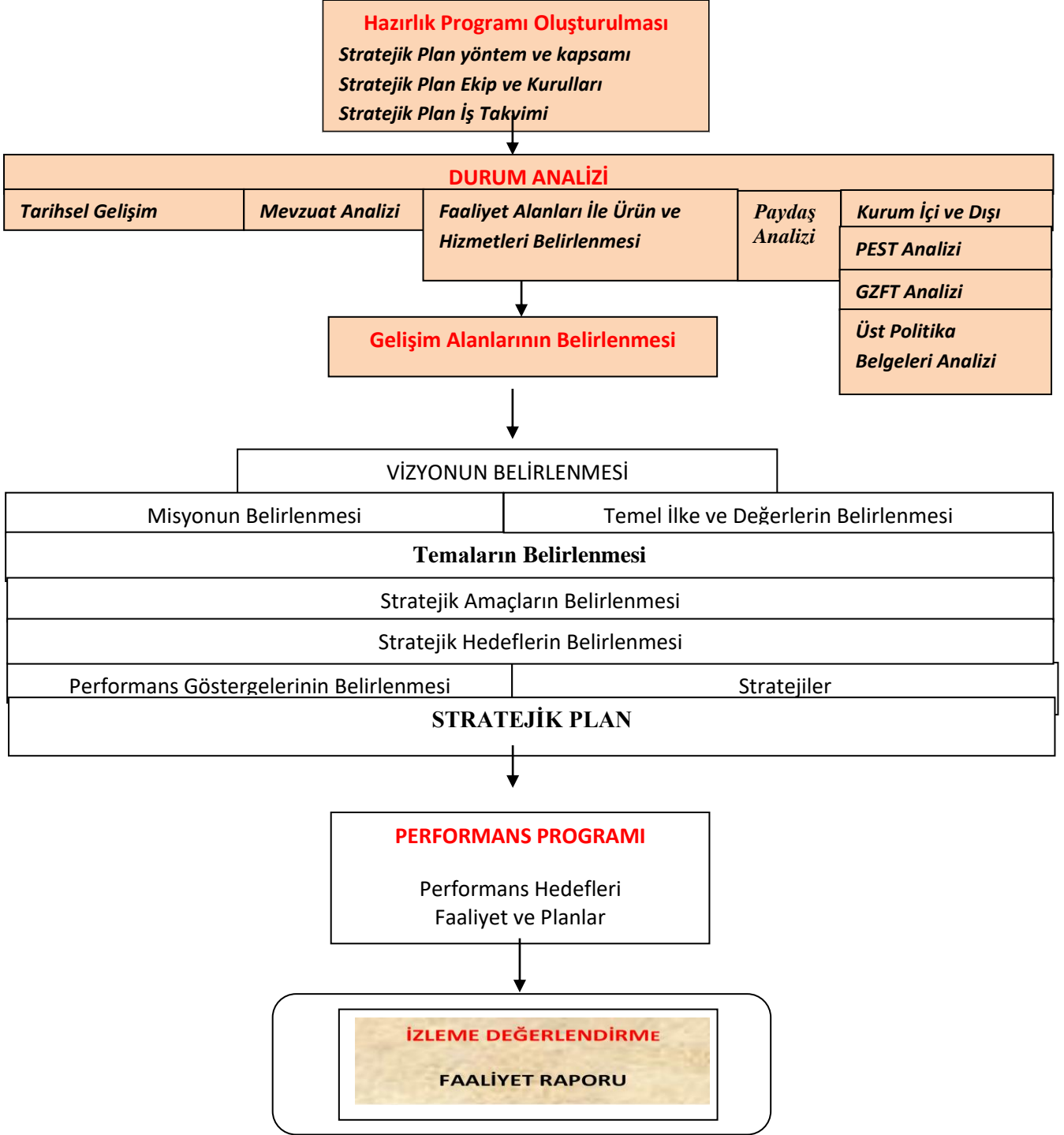
5018 sayılı Kamu Mali Yönetimi ve Kontrol Kanunu, kamu idarelerinin kalkınma planları, ulusal programlar, ilgili mevzuat ve benimsedikleri temel ilkeler çerçevesinde geleceğe ilişkin misyon ve vizyonlarını oluşturmaları, amaçlar ve ölçülebilir hedefler belirlemeleri, performanslarını önceden belirlenmiş olan göstergeler doğrultusunda ölçmeleri ve bu süreçleri izleyip değerlendirmeleri amacıyla katılımcı yöntemlerle stratejik plan hazırlamalarını zorunlu kılmıştır.

Cumhurbaşkanlığı tarafından belirlenen politikalar, programlar, ilgili mevzuat ve benimsedikleri temel ilkeler çerçevesinde Bakanlığımız merkez teşkilatı, il ve ilçe millî eğitim müdürlüklerimiz ile okul ve kurumlarımız 2024-2028 stratejik planlarını oluşturacaklardır. Millî Eğitim Bakanlığı 2022/21 sayılı genelgesi ve "Millî Eğitim Bakanlığı 2024-2028 Stratejik Plan Hazırlık Programı"na uygun olarak 2024-2028 stratejik planlarının hazırlanması istenmiştir. Bu süreçte çalışanların aktif katılım ve katkılarının gerekliliği personele duyurulmuştur. Çalışmalar, "Kamu İdareleri İçin Stratejik Planlama Kılavuzu"nda ortaya konulan süreç ve model önerilerine uygun olarak yürütülmüştür. Bu çerçevede, stratejik plan çalışmalarını yürütmek Ekiplerin oluşturulmasını takiben hazırlık çalışmalarına ilişkin ilkeler ve esaslar ile izlenecek yöntem, süreç ve çalışma takvimine ilişkin ayrıntılar kararlaştırılmış ve bu doğrultuda Stratejik Plan çalışmaları yürütülmüştür. 2024-2028 Stratejik Planının amaç, hedef ve stratejilerine dayanak teşkil edecek olan tespitler ve ihtiyaçları belirlemek için hazırlık programı çerçevesinde durum analizi çalışmaları yapılmıştır.

Kurumumuz 2017 yılında kuruluş oluru almış 2018-2019 Eğitim Öğretim yılında faaliyete geçmiştir.

1.2.1. STRATEJİK PLAN MODELİ

Şema 1 Stratejik Plan Modeli



2. DURUM ANALİZİ

Stratejik planlama sürecinin ilk adımı olan durum analizi, okulumuzun/kurumumuzun “neredeyiz?” sorusuna cevap vermektedir. Okulumuzun/kurumumuzun geleceğe yönelik amaç, hedef ve stratejiler geliştirebilmesi için öncelikle mevcut durumda hangi kaynaklara sahip olduğu ya da hangi yönlerinin eksik olduğu ayrıca, okulumuzun/kurumumuzun kontrolü dışındaki olumlu ya da olumsuz gelişmelerin neler olduğu değerlendirilmiştir. Dolayısıyla bu analiz, okulumuzun/kurumumuzun kendisini ve çevresini daha iyi tanımasına yardımcı olacak ve stratejik planın sonraki aşamalarından daha sağlıklı sonuçlar elde edilmesini sağlayacaktır.

Durum analizi bölümünde, aşağıdaki hususlarla ilgili analiz ve değerlendirmeler yapılmıştır;

- Kurumsal tarihçe
- Uygulanmakta olan planın değerlendirilmesi
- Mevzuat analizi
- Üst politika belgelerinin analizi
- Faaliyet alanları ile ürün ve hizmetlerin belirlenmesi
- Paydaş analizi
- Kuruluş içi analiz
 - Teşkilat Yapısı
 - İnsan Kaynakları
 - Teknolojik Düzey
 - Mali Kaynaklar
 - İstatistik Veriler
- Dış çevre analizi (Politik, ekonomik, sosyal, teknolojik, yasal ve çevresel analiz)
- Güçlü ve zayıf yönler ile fırsatlar ve tehditler (GZFT) analizi
- Tespit ve ihtiyaçların belirlenmesi

2.1. KURUMSAL TARİHÇE



Lüleburgaz Bilim ve Sanat Merkezi, İlkokul, ortaokul ve lise çağındaki özel yetenekli öğrencilerin bireysel yeteneklerinin farkında olmalarını ve kapasitelerini geliştirerek en üst düzeyde kullanmalarını sağlamak üzere kurulmuştur. Milli 9 Eğitim Bakanlığı, Özel Eğitim Rehberlik ve Danışma Hizmetleri Genel Müdürlüğü, Özel Yeteneklilerin Eğitimi Şube Müdürlüğüne bağlı olarak hizmet vermektedir. Ülkemizde belli zaman aralıklarında olsa da üstün yetenekli çocuklar konusunda farklı çözüm yolları ve arayışları söz konusu olmuştur. Dünyanın birçok yerinde olduğu gibi bireysel ve kurumsal girişimler yapılmış ve bu yönde eğitim planlamaları ve uygulamaları gerçekleştirilmiştir. Özel eğitim ve rehberlik çalışmalarının iyileştirilmesi ve geliştirilmesi amacıyla 1992 yılında Milli Eğitim Bakanlığı'na bağlı olarak Özel Eğitim ve Rehberlik Hizmetleri Genel Müdürlüğü kurulmuş ve arkasından üstün yetenekli öğrencilerin tespiti ve eğitimi ile ilgili olmak üzere Üstün Yetenekliler Eğitim Şubesi açılmış ve bu yönde çalışmalar başlatılmıştır. Kurumumuz, ilçemizde bulunan özel yetenekli öğrencileri desteklemek amacıyla, binası 16/10/2017 tarihinde Özel Eğitim ve Rehberlik Hizmetleri Genel Müdürlüğü'nün tarafından açılış Olur'u verilmiştir. 114 öğrenci ile kurumumuz 2018-2019 Eğitim Öğretim yılında eğitim öğretime başlamıştır. Velilere Yönelik Faaliyetler: Merkezimizde veliler kurumun başarısından ve kurumdaki eğitim sürecinden memnundur. Kurumun atölye çeşitliliğini, öğrencilerin yarışmalara yönlendirilmesini, sosyal faaliyetlerde desteklenmesini başarılı bulmaktadır. Kurumda velilere yönelik aile eğitimleri programı yapılmaktadır. MEB Rehberlik Hizmetleri Genel Müdürlüğü tarafından düzenlenen e-konferanslara velilerin katılımı sağlanmaktadır. Velilerle sms, telefon, yüz yüze görüşme yoluyla sürekli iletişim kurulmaktadır. Öğretmenlere Yönelik Faaliyetler: Öğretmenler arasında işbirliği ve iletişim üst düzeydedir. Öğretmenler arası bilgi paylaşımı mevcuttur. Öğretmenler sürekli kendilerini geliştirmeye yönelik faaliyetlere yönlendirilmektedir. Öğretmenlerimizin ders programları düzenlenerek ikinci üniversiteye ve lisansüstü eğitime devam etmelerine imkân tanınmaktadır. Öğrencilere Yönelik Faaliyetler: Derslerin yanı sıra öğrencilerin bireysel yeteneklerini ve özel yeteneklerini geliştirmeye yönelik olarak çok çeşitli atölyeler açılarak alanında uzman öğretmenler tarafından eğitimler verilmektedir. Öğrencilerin atölyelerden memnuniyeti oldukça yüksektir.

2.2 UYGULANMAKTA OLAN STRATEJİK PLANIN DEĞERLENDİRİLMESİ

2019 -2023 Stratejik Planı kapsamında üç tema alanı olan Eğitim ve Öğretime Erişim, Eğitim ve Öğretimde Kalitenin Artırılması ve Kurumsal Kapasitenin Geliştirilmesi başlıklarında 3 Stratejik Amaç belirlenmiştir.

TEMA I: EĞİTİM VE ÖĞRETİME ERİŞİM

Eğitim ve öğretime erişim okullaşma ve okul terki, devam ve devamsızlık, okula uyum, özel eğitime ihtiyaç duyan bireylerin eğitime erişimi, yabancı öğrencilerin eğitime erişimi ve hayat boyu öğrenme kapsamında yürütülen faaliyetlerin ele alındığı temadır.

Stratejik Amaç 1: Öğrencilerimizin örgün eğitim saatleri dışında BİLSEM'e gelmeleri. Bu durumun öğrencileri yorması ve BİLSEM'de yapılan etkinlikler için yeterli zamanın ayıramaması.

Stratejik Amaç 2: BİLSEM'de destek eğitim alan öğrencilerin gerek LGS de ve gerekse üniversite giriş sınavlarında YGS herhangi bir avantaja sahip olmamaları.

Stratejik Amaç 3: Öğrencilerin İlçe merkezi dışındaki çeşitli bölgelerden kuruma ulaşımı için devlet desteğinin olmaması.

Stratejik Amaç 4: Öğrencilerimizin örgün eğitimdeki ödev yoğunluklarının çok olmasından dolayı BİLSEM'de verilen projeleri yapmaya veya tamamlamaya fazla zaman ayıramamaları

TEMA 2: EĞİTİM ÖĞRETİMDE KALİTENİN ARTTIRILMASI

Stratejik Amaç 1: BİLSEM'de bilimsel çalışmalarda kullanılmak üzere tam donanımlı kütüphanenin olmaması,

Stratejik Amaç 2: Kadrolu öğretmenin bulunmadığı disiplinlerde görevlendirme öğretmen görevlendirilmesi

Stratejik Amaç 3: Merkezde görev alabilecek uzmanların yetersiz olması

Stratejik Amaç 4: Kadrolu veya görevlendirilen bir rehber öğretmen olmaması

Stratejik Amaç 5: Güncel donanımlı öğretmen ve bilgiye ulaşma zorluğu

TEMA III: KURUMSAL KAPASİTENİN GELİŞTİRİLMESİ

Stratejik Amaç 1: Binanın eski olması

Stratejik Amaç 2: Derslik ve atölyelerin küçük olması

Stratejik Amaç 3: Fen laboratuvarı ve Matematik biriminde deney malzemelerinin yetersiz olması.

Stratejik Amaç 4: Kurumun öğrenci kapasitesi iki yıl sonra yetersiz geleceği öngörülmektedir.

2019 -2023 Stratejik Planı değerlendirildiğinde planın belirtilen tarih aralığında tema hedef ve amaçlar doğrultusunda uygulanmak için gerekli adımların atılarak hedeflere ulaşıldığı görülmektedir.

2.3. MEVZUAT ANALİZİ

Tablo 4 Mevzuat Analiz Tablosu

YASAL YÜKÜMLÜLÜK (GÖREVLER)	DAYANAK(KANUN, YÖNETMELİK, GENELGE, YÖNERGE)
Atama	657 Sayılı Devlet Memurları Kanunu
	Milli Eğitim Bakanlığına Bağlı Okul ve Kurumların Yönetici ve Öğretmenlerinin Norm Kadrolarına İlişkin Yönetmelik
	Milli Eğitim Bakanlığı Eğitim Kurumları Yöneticilerinin Atama ve Yer Değiştirmelerine İlişkin Yönetmelik
	Milli Eğitim Bakanlığı Öğretmenlerinin Atama ve Yer Değiştirme Yönetmeliği
Ödül, Disiplin	Devlet Memurları Kanunu
	6528 Sayılı Milli Eğitim Temel Kanunu İle Bazı Kanun ve Kanun Hükmünde Kararnamelerde Değişiklik Yapılmasına Dair Kanun
	Milli Eğitim Bakanlığı Personeline Başarı, Üstün Başarı ve Ödül Verilmesine Dair Yönerge
	Milli Eğitim Bakanlığı Disiplin Amirleri Yönetmeliği
Okul Yönetimi	1739 Sayılı Milli Eğitim Temel Kanunu
	Milli Eğitim Bakanlığı İlköğretim Kurumları Yönetmeliği
	Milli Eğitim Bakanlığı Okul Aile Birliği Yönetmeliği
	Milli Eğitim Bakanlığı Eğitim Bölgeleri ve Eğitim Kurulları Yönergesi
	MEB Yönetici ve Öğretmenlerin Ders ve Ek Ders Saatlerine İlişkin Karar
	Taşınır Mal Yönetmeliği
Eğitim-Öğretim	Anayasa
	1739 Sayılı Milli Eğitim Temel Kanunu
	222 Sayılı İlköğretim ve Eğitim Kanunu
	6287 Sayılı İlköğretim ve Eğitim Kanunu ile Bazı Kanunlarda Değişiklik Yapılmasına Dair Kanun
	Milli Eğitim Bakanlığı İlköğretim Kurumları Yönetmeliği
	Milli Eğitim Bakanlığı Bilim ve Sanat Merkezleri Yönergesi

Personel İşleri	Milli Eğitim Bakanlığı Personel İzin Yönergesi
	Devlet Memurları Tedavi ve Cenaze Giderleri Yönetmeliği
	Kamu Kurum ve Kuruluşlarında Çalışan Personelin Kılık Kıyafet Yönetmeliği
	Memurların Hastalık Raporlarını Verecek Hekim ve Sağlık Kurulları Hakkındaki Yönetmelik
	Milli Eğitim Bakanlığı Personeli Görevde Yükseltme ve Unvan Değişikliği Yönetmeliği
	Öğretmenlik Kariyer Basamaklarında Yükseltme Yönetmeliği
Mühür, Yazışma, Arşiv	Resmi Mühür Yönetmeliği
	Resmi Yazışmalarda Uygulanacak Usul ve Esaslar Hakkındaki Yönetmelik
	Milli Eğitim Bakanlığı Evrak Yönergesi
	Milli Eğitim Bakanlığı Arşiv Hizmetleri Yönetmeliği
Rehberlik ve Psikolojik Danışma Hizmetleri	Milli Eğitim Bakanlığı Rehberlik ve Psikolojik Danışma Hizmetleri Yönetmeliği
	Rehberlik ve Psikolojik Danışma Hizmetleri Etik Yönergesi
Özel Eğitim Hizmetleri	Psikososyal Koruma, Önleme ve Krize Müdahale Hizmetleri Yönergesi
	Eğitim Ortamlarında Şiddetin Önlenmesi ve Azaltılması Başlıklı Genelge
	Kaynaştırma/Bütünleştirme Yoluyla Eğitim Uygulamaları Genelgesi
	Milli Eğitim Bakanlığı Bilim ve Sanat Merkezleri Yönergesi ve Ekleri
	Psikososyal Müdahale Hizmetleri Genelgesi
	Okullarda Şiddetin Önlenmesi Genelgesi
	Sabotajlara Karşı Koruma Yönetmeliği
Sivil Savunma	Binaların Yangından Korunması Hakkındaki Yönetmelik
	Daire ve Müesseseler İçin Sivil Savunma İşleri Kılavuzu

2.4. ÜST POLİTİKA BELGELERİNİN ANALİZİ

Millî Eğitim Müdürlüğüne görev ve sorumluluk yükleyen amir hükümlerin tespit edilmesi için tüm üst politika belgeleri ayrıntılı olarak taranmış ve bu belgelerde yer alan politikalar incelenmiştir. Analiz edilen belgelerden Ankara Millî Eğitim Müdürlüğü 2024-2028 Stratejik Planı'nın stratejik amaç, hedef, performans göstergeleri ve stratejileri hazırlanırken yararlanılmıştır.

Analiz edilen belgeler Tablo 6'de gösterilmiş olup yapılan değerlendirmeler ve buna ilişkin üst politika belgelerinde Müdürlüğümüze verilen görevler Tablo 7'de yer almaktadır.

Tablo 5 Üst Politika Belgeleri

Temel Üst Politika Belgeleri		Sektörel ve Tematik Strateji Belgeleri
<ul style="list-style-type: none"> • MEB 2024-2028 Stratejik Planı • Kırklareli MEM 2019-2023 Stratejik Planı • Millî Eğitim Kalite Çerçevesi 		<ul style="list-style-type: none"> • Türkiye Yeterlilikler Çerçevesi • Ulusal ve Uluslararası Kuruluşların Eğitim ve Türkiye ile İlgili Raporları • Diğer Kamu Kurum ve Kuruluşlarının Stratejik Planları
Üst Politika Belgesi	İlgili Bölüm/Referans	Verilen Görev/İhtiyaçlar
MEB 2024-2028 Stratejik Planı	Bilim ve Sanat Merkezleri	3 Hedef
	Ortaöğretim	5 Hedef
	Temel Eğitim	5 Hedef
Millî Eğitim Kalite Çerçevesi	Eğitim ve Öğretim Hizmetlerinin Niteliği	Öğrenci temel öğrenme kazanımlarının edinilmesinde doğrudan etkiye sahip beşeri, malî ve fiziksel alt yapı, Hazır oluş, Eğitim ortamı ve çevre, Sosyal tarafların katılımı, Hayat boyu öğrenme, Hareketlilik ile başarı ve geçişleri
	Eğitim Yönetiminde İzleme ve Değerlendirme	Öğrenci temel öğrenme kazanımlarının edinilmesinde etkili olan İzleme Ortamı, Risk Değerlendirme, İzleme Faaliyetleri, Bilgi ve İletişim ile İzleme alanları

2.5. FAALİYET ALANLARI VE ÜRÜN HİZMETLERİNİN BELİRLENMESİ

Tablo 6 Faaliyet Alanlar/Ürün ve Hizmetler Tablosu

Faaliyet Alanı	Ürün/Hizmetler
Eğitim Öğretim Faaliyetleri	<p>Özel Eğitim Hizmetleri</p> <ul style="list-style-type: none"> Okul Ziyaretleri Aile Eğitimleri <p>Psikolojik Danışma Rehberlik Hizmetleri</p> <ul style="list-style-type: none"> Rehberlik Planlarının Değerlendirilmesi Psikolojik Danışma Hizmetleri Okul Ziyaretleri Aile Eğitimleri Mahalli hizmet içi Eğitim Faaliyetleri <p>Proje Çalışmaları</p> <ul style="list-style-type: none"> Tübitak Teknofest Robot Yarışmaları AB Projeleri Ulusal Yarışmalar Uluslararası Yarışmalar <p>Eğitim-Öğretim Çalışmaları</p> <ul style="list-style-type: none"> Öğretmen Kurulları Zümre Toplantıları Danışmanlık Çalışmaları Ders planları <p>AR-GE Çalışmaları</p> <ul style="list-style-type: none"> Programlar arası geçiş çalışmaları Etkinlik değerlendirme Çalışmaları Ders ve Atölye Form Düzenleme İşleri Mezunların Takibi Üstün yeteneklilerin keşfedilmesi çalışmaları
Rehberlik faaliyetleri	İhtiyaç durumunda eğitsel ve mesleki yönlendirme konularında aile, okul ve diğer dış paydaşlara yönelik etkinliklerde bulunmak, müşavirlik hizmeti sunmak.
Sosyal faaliyetler	Resim Sergileri, Müzik Dinletileri, Yıl Sonu Şenlikleri, Proje Çalışmaları, Her Türlü Ulusal Ve Uluslararası yarışmalar, Piknik ve geziler yapılmaktadır.
Sportif faaliyetler	İlçe bazında düzenlenen öğrenci ve öğretmenlere yönelik etkinliklere katılım sağlanmaktadır.
Kültürel ve sanatsal faaliyetler	İlçe bazında düzenlenen öğrenci ve öğretmenlere yönelik etkinliklere katılım sağlanmaktadır.
İnsan kaynakları	Hizmet içi eğitimler Çalıştay ve sempozyumlara katılım sağlanması
Ölçme değerlendirme faaliyetleri	Yılsonu Proje Sunumları
Öğrenme ortamları	Okul ziyareti Sınıf içi gözlemler
Yönetim İşleri / Öğrenci İşleri	Kayıt-Kabul-Nakil-Devam ve Devamsızlık-Bir Üst Programa Geçiş
Yönetim İşleri / Personel İşleri	Özlük-Derece Terfi-Devam ve Devamsızlık-Hizmet İçi Eğitim

2.6. PAYDAŞ ANALİZİ

Kurumumuzun temel paydaşları öğrenci, veli ve öğretmen olmakla birlikte eğitimin dışsal etkisi nedeniyle merkez çevresinde etkileşim içinde olunan geniş bir paydaş kitlesi bulunmaktadır. Paydaşlarımızın görüşleri anket, toplantı, dilek ve istek kutuları, elektronik ortamda iletilen önerilerde dâhil olmak üzere çeşitli yöntemlerle sürekli olarak alınmaktadır.

Tablo 7 Paydaş Listesi

PAYDAŞIN ADI	PAYDAŞ TÜRÜ	NEDEN PAYDAŞ	HEDEF KİTLE / YARARLANICI	TEMEL ORTAK	STRATEJİK ORTAK	ÇALIŞAN	TEDARİKÇİ
Milli Eğitim Bakanlığı	Dış Paydaş	MEB politika üretir, genel bütçe merkezden gelir, Hesap verilen mercidir.		√			√
Valilik ve Kaymakamlık	Dış Paydaş	Kurumumuzun üstü konumunda olup, hesap verilecek mercidir.		√			
İl ve İlçe Milli Eğitim Müdürlüğü	Dış Paydaş	Müdürlüğüne bağlı okul ve kurumları belli bir plan dâhilinde yönetmek ve denetlemek, inceleme ve soruşturma işlerini yürütmek.	√	√			
Okullar	Dış Paydaş	İlk ve Ortaokullar tedarikçi konumundadır. Ortaöğretimler stratejik ortağımızdır.	√	√	√		√
Yönetici ve Öğretmenler	İç Paydaş	Hizmet veren personeldir.	√	√	√	√	
Öğrenciler	İç Paydaş	Hizmetin sunulduğu iç paydaşlardır.	√	√	√		
Memur ve Hizmetliler	İç Paydaş	Görevli personeldir.		√	√	√	
Belediye	Dış Paydaş	Çevre düzenlemesi altyapıyı hazırlar.	√		√		√
Meslek odaları	Dış Paydaş	Yaygın ve mesleki eğitim hizmetlerini yapar.			√		
Sendikalar	Dış Paydaş	Personel örgütlenmesi yapar.			√	√	
Vakıflar	Dış Paydaş	Okul öncesi ve yaygın eğitim çalışmalarında destek sunar.			√		
Muhtarlıklar	Dış Paydaş	Halk ile iletişimi gerçekleştirir.	√		√		√
Medya	Dış Paydaş	Yazılı, sözlü ve görsel yayın yapar.	√		√		

Tablo 8 Paydaş Analizi

Paydaşlar	Kurum İçi-Dışı		Paydaş Türü					
	İç Paydaş	Dış Paydaş	Lider	Çalışanlar	Hedef Kitle	Temel Ortak	Stratejik Ortak	Tedarikçi
Yöneticilerimiz	√		√	√				
Öğretmen	√		√	√				
Öğrenci	√				√			
Veli	√	√			√		0	0
Memur ve Hizmetliler	√			√				
Resmi Okullarımız / Kurumlarımız		√				√		
Özel - Okullarımız / Kurumlarımız		√				√		
Bakanlık Merkez Teşkilatı		√				√		
Kırklareli Valiliği		√				√		
İlçe Emniyet Müdürlüğü		√					0	
İlçe Milli Eğitim Müdürlüğü		√				√		
Belediye Başkanlığı		√					√	√
Mal Müdürlüğü		√					√	
Üniversiteler		√			0		√	0
Eğitim Sendikaları		√					0	
Sivil Toplum Kuruluşları (Vakıf - Dernek)		√					0	0
O: Bazı Paydaşlar, bir kısmı ile ilişki vardır.								
V: Paydaşların tamamı								

2.6.1. Veli Memnuniyet Anketi

Tablo 9 Veli Memnuniyeti Anketi

Sıra No	MADDELER	KATILMA DERECEŚİ (%)
1	Kurum çalışanları ile ihtiyaç duyduğumda rahatlıkla görüşebiliyorum.	92
2	Bizi ilgilendiren okul duyurularını zamanında öğreniyorum.	91
3	Öğrencimle ilgili konularda okulda rehberlik hizmeti alabiliyorum.	79
4	Kuruma ilettiğim istek ve şikâyetlerim dikkate alınıyor.	75
5	Öğretmenler yeniliğe açık olarak derslerin işlenişinde çeşitli yöntemler kullanmaktadır	86
6	Kurumda yabancı kişilere karşı güvenlik önlemleri alınmaktadır	81
7	Kurumda bizleri ilgilendiren kararlarda görüşlerimiz dikkate alınır.	74
8	Kurumun internet sayfasını düzenli olarak takip ediyorum.	82
9	Çocuğumun kurumu sevdiğini ve öğretmenleriyle iyi anlaştığını düşünüyorum.	93
10	Kurum, teknik araç ve gereç yönünden yeterli donanıma sahiptir.	79
11	Kurum her zaman temiz ve bakımlıdır.	90
12	Kurumun binası ve diğer fiziki mekânlar yeterlidir.	43
13	Kurumumuzda yeterli miktarda sanatsal ve kültürel faaliyetler düzenlenmektedir.	80

2.6.2. Öğrenci Memnuniyeti Anketi

Tablo 10 Öğrenci Memnuniyet Anketi

Sıra No	MADDELER	KATILMA DERECEŚİ (%)
1	Öğretmenlerimle ihtiyaç duyduğumda rahatlıkla görüşebilirim	91
2	Kurum müdürü ile ihtiyaç duyduğumda rahatlıkla konuşabiliyorum.	77
3	Kurumun rehberlik servisinden yeterince yararlanabiliyorum	50
4	Kuruma ilettiğimiz öneri ve isteklerimiz dikkate alınır.	70
5	Kurumda kendimi güvende hissediyorum	93
6	Kurumda öğrencilerle ilgili alınan kararlarda bizlerin görüşleri alınır.	71
7	Öğretmenler yeniliğe açık olarak derslerin işlenişinde çeşitli yöntemler kullanmaktadır.	85
8	Derslerde konuya göre uygun araç gereçler kullanılmaktadır.	88
9	Teneffüslerde ihtiyaçlarımı giderebiliyorum.	81
10	Kurumun içi ve dışı temizdir.	84
11	Kurumun binası ve diğer fiziki mekânlar yeterlidir	61
12	Kurumumuzda yeterli miktarda sanatsal ve kültürel faaliyetler düzenlenmektedir.	72

2.6.3. Okul Çalışanları Memnuniyet Anketi

Tablo 11 Okul Çalışanları Memnuniyet Anketi

Sıra No	MADDELER	KATILMA DERECEŚİ (%)
1	Yöneticilerimiz çalışanların görüşlerini dikkate almaktadır.	78
2	Yöneticilerimiz işinin gerektirdiđi yeterliliđe sahiptir.	100
3	Yöneticilerimiz insan ilişkilerine önem vermektedir.	89
4	Yöneticilerimiz, yaratıcı ve yenilikçi düşüncelerin üretilmesini teşvik etmektedir.	100
5	Yöneticilerimiz, teknolojik gelişmeleri takip etmektedir.	100
6	Yöneticilerimiz, okulda birlikte çalışmayı (takım çalışmasını) destekler.	100
7	Çalışanların özlük işlemleri düzenli yapılıır.	100
8	Okulumuzla çalışanlarla ilgili kararlar, çalışanların katılımıyla demokratik bir şekilde alınır.	100
9	Yöneticiler, okulun vizyonunu, stratejilerini, iyileştirmeye açık alanlarını vs. çalışanlarla paylaşır.	100
10	Okul yönetiminden memnunum	100
11	Kurumda geri dönüşümü mümkün atıklar toplanmaktadır.	89
12	Kendimi okulun değerli bir üyesi olarak görürüm.	100
13	Okulda, öğretmenler ile sağlıklı iletişim kurabiliyorum.	100
14	Kurumdaki tüm duyurular çalışanlara zamanında iletilir.	100
15	Yöneticiler, çalışanların performanslarını yükseltmek için gerekli önlemleri alır.	100
16	Okul yöneticileri ile sağlıklı iletişim kurabiliyorum.	89
17	Okul yerel ve genel toplum üzerinde olumlu etki bırakacak çalışmalar yapmaktadır.	100

2.6.4. Dış Paydaş Anketi

Tablo 12 Dış Paydaş Anketi

S. N	MADDELER	KATILMA DERECEŚİ (%)
1	İhtiyaç duyduğumda okul yöneticileri ile rahatlıkla görüşebiliyorum.	96
2	İhtiyaç duyduğumda okul personeli ile rahatlıkla görüşebiliyorum.	94
3	İhtiyaç duyduğumda okul yöneticileri ile rahatlıkla görüşebiliyorum.	90
4	İhtiyaç duyduğumda okul personeli ile rahatlıkla görüşebiliyorum.	88
5	İhtiyaç duyduğumda okul yöneticileri ile rahatlıkla görüşebiliyorum.	94
6	İhtiyaç duyduğumda okul personeli ile rahatlıkla görüşebiliyorum.	98
7	Okul personeli güvenilirdir.	89
8	Okul içinde ve dışında yabancı kişilere karşı yeterli güvenlik önlemleri alınmaktadır.	93
9	Okulda yangın ve doğal afetlere karşı gerekli önlemler alınır.	90
10	Okul yolu (veya okul servisleri) güvenlidir.	100
11	Öğrenciler çevreyi rahatsız edecek davranışlarda bulunmazlar	90
12	Öğrencilerin kılık kıyafeti düzgündür.	95
13	Öğrenciler milli ve manevi değerlere uygun davranırlar.	96
14	Öğrenciler temel ahlak kurallarına uygun davranırlar.	98
15	Öğrenciler kamu malını korurlar.	92
16	Okul, çevre ile işbirliği yapmaktadır.	90
17	Okulda bizleri ilgilendiren kararlarda görüşlerimiz dikkate alınır.	92
18	Okulun tesis ve olanakları çevrenin kullanımına sunulmaktadır.	96
19	Okul, çevre ve insan sağlığı ile ilgili çalışmalara destek verir.	96
20	Okul çevre kirliliğinin (gürültü, temizlik vb.) önlenmesi konusunda duyarlıdır.	96
21	Okul, ulusal bayram ve törenlere çevrenin katılımını sağlar.	100
22	Okul çalışanları davranışları ile çevresine iyi örnek olmaktadır.	98
23	Okul öğrencileri davranışları ile çevresine iyi örnek olmaktadır.	98
24	Bu okulu başkalarına da tavsiye ederim.	95

2.7. KURULUŞ İÇİ ANALİZ

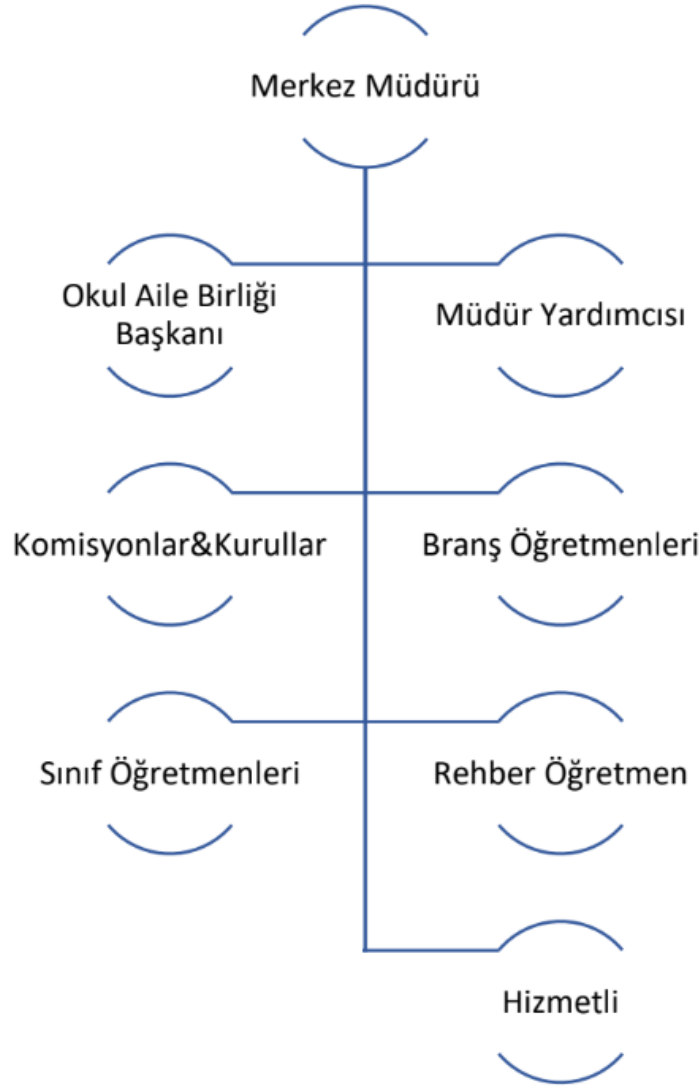
Kurumumuz Lüleburgaz ilçesindeki ilk, orta ve lise seviyesindeki üstün yetenekli öğrencilere yönelik resim, müzik ve genel yetenek alanlarında eğitim, öğretim faaliyetlerini yürütmektedir. Kurumumuz idari kadrosu ve öğretmenleri danışmanlığında ulusal ve uluslararası proje ve yarışmalara katılmaktadır. Ayrıca patent, faydalı model başvuruları yapmaktadır.

Tanımlama sürecinden geçen öğrenciler, Bilim Sanat Merkezleri Yönergesi kapsamında öncelikle uyum eğitimine tabi tutulmaktadır. Daha sonra sırasıyla destek eğitimi, bireysel yetenekleri fark ettirme, özel yetenekleri geliştirme, proje aşamalarını tamamlayarak kurumun öğretim sürecini bitirmektedir.

Aşağıda ayrıntılı şekilde kurum içi analiz çalışmalarına yer verilmiştir.

2.7.1. Teşkilat Yapısı

Şema 2 Teşkilat Yapısı



2.7.2. İnsan Kaynakları

Tablo 13 Kurum Personel Sayıları

Unvan*	Erkek	Kadın	Toplam
Merkez Müdürü	1	0	1
Müdür Yardımcısı	1	0	1
Sınıf Öğretmeni	1	0	1
Branş Öğretmeni	7	3	10
Rehber Öğretmen	0	0	0
Yardımcı Personel	0	1	1
Güvenlik Personeli	0	0	0
Toplam Çalışan Sayıları	10	4	14

Tablo 14 Kurum Öğrenci Sayıları /Yetenek Alanları

SINIFI	Kız	Erkek	Toplam
Özel Yetenek Resim	34	9	43
Genel Yetenek	92	128	220
Özel Yetenek Müzik	15	8	23
Toplam Öğrenci	141	145	286

Tablo 15 Kurum Yerleşkesine İlişkin Bilgiler

Kurumun Bölümleri		Özel Alanlar	Var	Yok
Kurumun Kat Sayısı	1	Çok Amaçlı Salon	X	
Derslik Sayısı	14	Kütüphane	X	
Derslik Alanları (m2)	30	Fen Laboratuvar	X	
Kullanılan Derslik Sayısı	14	Bilgisayar	X	
Şube Sayısı	55	İş Atölyesi	X	
Bahçe Alanı(m2)	5000	Beceri Atölyesi		X
Bina Alanı (m2)	700	Pansiyon		X
Kapalı Alan (m2)	1400	Müzik	X	
Kantin (m2)	Yok	Resim	X	
Tuvalet Sayısı	5	Akıl ve Zekâ Oyunları	X	
Diğer (.....)				

2.7.3. Teknolojik Düzey

Tablo 16 Teknolojik Kaynaklar Tablosu

Akıllı Tahta Sayısı	17	TV Sayısı	2
Masaüstü Bilgisayar Sayısı	9	Yazıcı Sayısı	3
Taşınabilir Bilgisayar Sayısı	4	Fotokopi Makinası Sayısı	1
Projeksiyon Sayısı	1	İnternet Bağlantı Kutusu	1
Güvenlik Kamerası	15	Yangın Alarm sistemi	1
Lazer CNC	1	3 Eksen CNC	1

2.7.4. Mali Kaynaklar

Kurumumuzun genel bütçe ödenekleri, okul aile birliği gelirleri ve diğer katkılarda dâhil olmak üzere gelir ve giderlerine ilişkin bilgiler alttaki tabloda verilmiştir.

Tablo 17 Mali Geli/Gider Tablosu

Yıllar	Gelir Miktarı (TL)	Gider Miktarı
2022	604.197,57 TL	581.649,99 TL
2023	457.546,33 TL	383.325,31 TL
2024*	130.935,22 TL	46.355,06

* 2024 yılı mali tablosu 1 Mayıs 2024 Tarihine kadar olan verileri içermektedir.

2.7.5. İstatistik Veriler

Tablo 18 Öğretmen Branş İstatistikleri

BÜNYAMİN	USLU	Müdür	Teknoloji ve Tasarım
YUNUS	BİNBOĞA	Müdür Yardımcısı	Sosyal Bilgiler
GAMZE	DİKBASAN	Öğretmen	Görsel Sanatlar
GÖKHAN	ÇAKMAK	Öğretmen	Müzik
İLKAN	CESUR	Öğretmen	İlköğretim Matematik
MEHMET ÖZGÜR	YILMAZ	Sözleşmeli Öğretmen(657 S.K. 4/B)	Uçak Bakım / Uçak Elektronikleri
MERAL	AYSAN	Öğretmen	İngilizce
MUZAFFER	KARAKUŞ	Öğretmen	Sınıf Öğretmenliği
SEÇKİN	MUTLU	Öğretmen	Fen Bilimleri
SELCAN	AKTAŞ	Öğretmen	İngilizce
SERKAN	KAHRAMAN	Öğretmen	Matematik
SİBEL	ÇELİKEL	Öğretmen	Türk Dili ve Edebiyatı
ŞAFAK	TEMEL	Öğretmen	Müzik

Tablo 19 Öğrenci İstatistikleri

Eğitim Programı	Destek		BYFP		ÖYGP		Proje		Toplam
	Kız	Erkek	Kız	Erkek	Kız	Erkek	Kız	Erkek	
2. Sınıf	8	11							19
3. Sınıf	10	17							27
4. Sınıf	23	22							45
5. Sınıf			15	13					28
6. Sınıf			15	21					36
7. Sınıf					29	21			50
8. Sınıf							26	29	55
9. Sınıf							7	7	14
10. Sınıf							3	3	6
11. Sınıf							2	2	4
12. Sınıf							2	0	2
TOPLAM	41	50	30	34	29	21	40	41	286

2.8. ÇEVRE ANALİZİ (PESTLE)

Tablo 20 Çevre Analizi

Politik-Yasal Etkenler	Ekonomik Etkenler
<ul style="list-style-type: none"> Türkiye Afet Müdahale Planı (TAMP) Kalkınma Planı ve Orta Vadeli Program, Bakanlık, il ve ilçe stratejik planlarının incelenmesi, Yasal yükümlülüklerin belirlenmesi, Oluşturulması gereken kurul ve komisyonlar, 	<ul style="list-style-type: none"> Kurumun bulunduğu çevrenin genel gelir durumu, Kurumun giderlerini arttıran unsurlar, Tasarruf sağlama imkânları, Mal-ürün ve hizmet satın alma imkânları, Kullanılabilir bütçe
Sosyo-kültürel Etkenler	Teknolojik Etkenler
<ul style="list-style-type: none"> Öğrenci tanılama yöntemleri BİLSEMLerdeki eğitim öğretim içeriğinin ailelere ve öğrencilere tanıtılması Aile yapısındaki değişimler (geniş aileden çekirdek aileye geçiş, erken yaşta evlenme vs.), Nüfus artışı, Göç, Erken Çocukluk Dönemine yönelik müdahale programlarının topluma kazandırılması 	<ul style="list-style-type: none"> Okul/kurumun teknoloji kullanım durumu e-Devlet uygulamaları, Mebbis ve Mernis Uygulamaları E-Bilsem modülü Uygulamaları Dijital Platformlar üzerinden uzaktan eğitim imkânları, Personelin teknoloji kullanım kapasiteleri, Ailelerin teknoloji kullanım kapasiteleri,
Çevresel Etkenler	
<ul style="list-style-type: none"> Çevrede yoğunluk gösteren hastalıklar, Hava ve su kirlenmesi, Bitki örtüsü, Doğal kaynakların korunması için yapılan çalışmalar, Doğal afetler (deprem kuşağında bulunma,Covid19,kene vakaları vb.) 	

Kırklareli nüfusu 2023 yılına göre **377.156**'dir.

Bu nüfus, **190.769** erkek ve **186.387** kadından oluşmaktadır. Yüzde olarak ise nüfusun: **50,58** erkek, **49,42** kadındır.

2022 yılı nüfusu 369.347 kişi, 2017 yılı nüfusu 356.050 kişi, 2012 yılı nüfusu ise 341.218 kişidir.

0-19 yaş arası 78.514 kişi, 20-39 yaş arası 105.288 kişi, 40-60 yaş arası 108.691 kişi ve 60 yaş üstü 84.663 kişi yaşamaktadır.

Türkiye İstatistik Kurumu (TÜİK) ten yapılan açıklamaya göre, 2023 yılında Kırklareli'nde ikamet eden nüfus bir önceki yıla göre 7 bin 809 kişi arttı.

Kırklareli'nin yıllık nüfus artış hızı 2023 yılında binde 20,9 olarak kaydedilirken, nüfus artış hızı sıralamasına göre 81 il arasından 20. sırada yer aldı.

Nüfusun ilçelere göre dağılımında ise kent merkezinde 112 bin 323, Lüleburgaz'da 155 bin 670, Babaeski'de 46 bin 595, Demirköy'de 9 bin 656, Kofçaz'da 2 bin 308, Pehlivan köyü'de 3 bin 400, Pınarhisar'da 17 bin 738 ve Vize'de 29 bin 466 kişi ikamet ediyor.

Kırklareli nüfusunun yaş ortalaması 40,8 olarak belirlendi. Kırklareli ekonomisinde sanayinin payı oldukça yüksektir. Sanayi sektörünü hizmetler sektörü takip etmektedir. İlde sanayi daha çok D-100 karayolu etrafında ve özellikle Lüleburgaz ve Çorlu'da yoğunlaşmıştır.

2.9. GÜÇLÜ VE ZAYIF YÖNLER İLE FIRSATLAR VE TEHDİTLER (GZFT)

Kurumumuzun temel istatistiklerinde verilen okul künyesi, çalışan bilgileri, bina bilgileri, teknolojik kaynak bilgileri ve gelir gider bilgileri ile paydaş anketleri sonucunda ortaya çıkan sorun ve gelişime açık alanlar iç ve dış faktör olarak değerlendirilerek GZFT tablosunda belirtilmiştir. Dolayısıyla olguyu belirten istatistikler ile algıyı ölçen anketlerden çıkan sonuçlar tek bir analizde birleştirilmiştir.

Kurumumuzun güçlü ve zayıf yönleri donanım, malzeme, çalışan, iş yapma becerisi, kurumsal iletişim gibi çok çeşitli alanlarda kendisinden kaynaklı olan güçlülükleri ve zayıflıkları ifade etmektedir ve ayırmda temel olarak okul müdürü/müdürlüğü kapsamından bakılarak iç faktör ve dış faktör ayırımı yapılmıştır.

Güçlü Yönlerimiz

Tablo 21 Güçlü Yönlerimiz

Öğrenciler	<ul style="list-style-type: none"> ▪ Üstün yetenekli öğrencilerle ilkokuldan liseye kadar çalışma fırsatının olması. ▪ Öğrencilerle ilgi ve yetenekleri doğrultusunda proje tabanlı çalışılıyor olması ▪ Öğrencilerin BİLSEM'e olan ilgileri ve çalışma istekleri ▪ Merkezimize üstün yetenekli/zekâlı öğrencilerin kabul edilmesi. ▪ Bireysel eğitim yapılması. ▪ Öğrenmeye istekli öğrenciler ile çalışmak. ▪ Öğrenciler arasında ve gruplara arası etkili iletişimin öğrencilerin sosyalleşmesine sağladığı katkı ▪ Öğrencilerin bireysel yeteneklerini geliştirmeye yönelik çalışmaların çeşitliliği (Atölyeler)
Çalışanlar	<ul style="list-style-type: none"> ▪ Seçilmiş ve istekli bir öğretmen grubuyla çalışılıyor olması, ▪ Öğretmenlere ilgilerine göre gelişim fırsatı sunması, ▪ Öğretilecek konularda geniş bir kazanım havuzunun olması, ▪ Sınav ve not kaygısının olmaması, ▪ Sınıf mevcutlarının az olması, ▪ Merkezde çalışan öğretmenlerin sınavla seçilerek alınması, ▪ Deneyimli ve bilgili yöneticilerin varlığı, ▪ Öğretmenlerin lisansüstü eğitime devam ediyor olmaları, ▪ Çalışanlar arasında etkili işbirliğinin varlığı, ▪ Öğretmenlerin Hizmet içi eğitim almaya istekli olmaları, ▪ Öğretmenlerimizin genç ve dinamik olması, ▪ Öğretmenlerimizin alanlarında ve alanları dışında kalan branşlarda başarılı etkinliklere imza atmaları.(drama, havacılık, kodlama, uzay, dijital içerik hazırlama)
Veliler	<ul style="list-style-type: none"> ▪ Velilerin büyük çoğunluğunun eğitim seviyesinin yüksek olması buna bağlı olarak eğitimi daha çok özümseyen ve daha ilgili bir veli topluluğunun olması ▪ Velilerin kurum genelinde gerçekleştirilen faaliyetlere yoğun katılım sağlamaları ▪ Velilerin merkezimizden memnuniyet düzeyinin yüksek olması, ▪ Velilerin merkezle ilgili faaliyetlere katılımının yüksek olması, ▪ Velilerin merkezi ikinci evleri gibi görmeleri. Merkezi sık sık ziyaret etmeleridir.
Bina ve Yerleşke	<ul style="list-style-type: none"> ▪ Kurumun kendisine ait bir binasının olması, ▪ Konum itibarıyla rahat ulaşılabilir bir yerde olması, ▪ Çok amaçlı bir salonun bulunması, ▪ Kurum dışı mekânlardan eğitim amaçlı yararlanabilme imkânı, ▪ Geniş bir bahçeye sahip olmasıdır.
Donanım	<ul style="list-style-type: none"> ▪ ADSL internet hattının var olması, ▪ Atölye ve laboratuvarlarda proje yapılabilecek makine ve teçhizatın olması. ▪ Ulusal ve uluslararası yarışmalara katılmak için gerekli başlangıç makine ve teçhizatının olması.
Bütçe	<ul style="list-style-type: none"> ▪ Harcama yetkimizde bütçemizin olması. ▪ Bakanlığın kurumun temel ihtiyaçları ile ilgili ödenekleri karşılaması ▪ Okul aile birliğinin etkin çalışması. ▪ Velilerimizin kurumun ihtiyaçlarına duyarlı olması.

Yönetim Süreçleri	<ul style="list-style-type: none"> Bakanlığın istediği gibi proje odaklı çalışma ve etkinliklere uygun olarak eğitim faaliyetlerinin planlanması ve uygulanması Karar alma süreçlerine çalışanların katılması Kurum içi koordinasyonun etkili olması Kurumda kadrolu çalışan müdür, müdür yardımcısı bulunması Yönetim ve eğitim planlamaların zamanında yapılması Merkezde çalışan sayısının az olması sebebiyle kurum içi koordinasyonun kolay olması
İletişim Süreçleri	<ul style="list-style-type: none"> Yardımlaşma, bilgi paylaşımının yüksek olması, Öğretmen – veli -Öğrenci iletişiminin güçlü olması, Sosyal medya kullanımının güçlü olması, İnternet, e posta SMS gibi imkânların kurum içi ve dışında etkili kullanılması Kaymakamlık, Milli Eğitim müdürlüğü ve Belediyemizin olumlu ve yapıcı desteklerinin olması Bölgede yapısı itibarıyla STK sayısının fazla olması.

Zayıf Yönlerimiz

Tablo 22 Zayıf Yönlerimiz

Öğrenciler	<ul style="list-style-type: none"> Öğrencilerin okullarda ders kurs ve ders dışı etkinlikler sebebiyle ders saatlerinin fazla olması BİLSEM’de geçirecekleri vakitlerin daha az olması Örgün eğitim kurumlarının çıkış saatlerindeki uyumsuzlukların öğrencilerin derslere katılımını olumsuz etkilemesi Özellikle 8.sınıf ve 12.sınıf öğrencileri başta olmak üzere öğrenci devamsızlığı sorunu Merkezimizde yapılan etkinliklerin, okul çıkışı zamana denk gelmesi bu durumun öğrencilerin motivasyonuna olumsuz etkisi. BİLSEM’de destek eğitim alan öğrencilerin gerek LGS de ve gerekse üniversite giriş sınavlarında herhangi bir avantaja sahip olmamaları.
Çalışanlar	<ul style="list-style-type: none"> Mesai saatlerinin zorluğu ve hafta sonu çalışılmak zorunda kalınması Müdür yardımcısı kontenjanın yetersizliği Memur olmaması. Hizmet içi eğitimlerin yeterli kapsamda ve sayıda olmaması İdare iş yükünün bir eğitim kurumuna kıyasla fazla olması
Veliler	<ul style="list-style-type: none"> Sınav odaklı akademik destek beklentisi Üstün yetenekli öğrencilerin eğitimi konusunda velilerin yetersiz bilgi sahibi olması Not kaygısı olmadığı için bazı velilerin merkezin çocukları için önemini göz ardı etmeleri Bilsem müfredatları dışında sınav odaklı eğitim taleplerinin olması
Bina ve Yerleşke	<ul style="list-style-type: none"> Merkez binasının tam olarak ihtiyaca göre düzenleme imkânının olmaması Rehberlik Araştırma Merkeziyle ortak kullanım sonucu yaşanan sıkıntılar Derslik ve atölye yetersizliği Çok amaçlı salonun tam olarak ihtiyacı karşılamaması Gösteri salonu, atölye, bilim sınıfı, toplantı salonu, tasarım sınıfları, kütüphane vb. mekânların olmaması Sınıf yüzölçümlerinin küçük olması.
Donanım	<ul style="list-style-type: none"> Fen laboratuvarında deney malzemesinin aktif kullanımından kaynaklı malzemelerin çabuk tükenmesi. Havacılık-Elektronik sınıfındaki malzemelerin yetersiz olması. Elektrik tesisatının eski olması.
Bütçe	<ul style="list-style-type: none"> Özellikle yazılım ve robotik alanlarında yapılan etkinlik ve projelerde, malzemelerin pahalı olmasından dolayı zaman zaman Malzeme araç gereç temininde yaşanan sıkıntılar. Sosyal etkinliklerin çeşitlendirilebilmesi için yeterli kaynağın olmaması Öğrencilere ve öğretmenlere proje gideri olarak herhangi bir bütçe ayrılabilmesi Genel bütçeden merkezimize yeterli bütçe ayrılmaması

	<ul style="list-style-type: none"> Öğrencilerin ulusal ve uluslararası projeleri oluştururken kaynak bulamamaları. Öğrencilere ve öğretmenlere proje gideri olarak herhangi bir bütçe ayrılabilmesi İl dışı yarışmalara katılımında öğrencilerin ve öğretmenlerin yol ve konaklama giderlerinin karşılanmaması
Yönetim Süreçleri	<ul style="list-style-type: none"> Merkezimize gelen öğrencilerimizin velilerinin liselere ve üniversiteye giriş sınavlarına dönük puan katkısı avantajı beklentisine sahip olmaları. İdari personel sayısının az olması. İdari anlamda çalışma saatinin çok fazla olması Sene başı yarışma planlamaları haricinde bakanlık tarafından yeni yarışmalar oluşturulması ve katılım beklenmesi
İletişim Süreçleri	<ul style="list-style-type: none"> Bazı sınıf öğretmenleri veya okul idarelerinin BİLSEM'i gerekli görmemelerinden kaynaklı gerekli duyuruları yapmamaları, Firma veya STK'ların yapılan planlamalara uymamaları veya sürekli ertelemeleri. Devlet kurumları ile yapılan planlamalar için gerekli izinlerin çok uzun sürede çıkması.

Fırsatlar

Tablo 23 Fırsatlar

Politik	<ul style="list-style-type: none"> Proje tabanlı eğitime verilen önemin artması
Ekonomik	<ul style="list-style-type: none"> Velilerin Bilim ve Sanat Merkezlerine olan ilgilerinin artması. Öğrenci mevcudunun az olmasından dolayı daha fazla çalışmaya kaynak ayrılabilmesi STK ve iş adamlarından daha fazla destek alınabilmesi
Sosyolojik	<ul style="list-style-type: none"> Öğrenci velilerimizin çeşitli meslek gruplarından olmaları. Özel eğitime talebin çok fazla olması.
Teknolojik	<ul style="list-style-type: none"> Velilerimizin eğitim düzeylerinin ortalamasının üstünde olması Gelişen teknolojik gelişmelerle ilgili çalışmalar yapabilecek ortamın olması İnternet, yazıcı, vb. teknolojik araçların kurumda var olması.
Mevzuat-Yasal	<ul style="list-style-type: none"> BİLSEM Yönetmeliğinin güncellenmesi
Ekolojik	<ul style="list-style-type: none"> Merkezimizin şehir merkezi dışında olması. Proje tabanlı çalışmalarla ekolojik konularda topluma fayda sağlayacak çalışmaların yapılabilir olması BİLSEM müfredatının ekoloji ile ilgili çalışmalara önem veriyor olması

Tehditler

Tablo 24 Tehditler

Politik	<ul style="list-style-type: none"> Eğitim sisteminde sık değişen uygulamalar Öğrencilerin tabi olduğu sınav sistemi
Ekonomik	<ul style="list-style-type: none"> Proje bazlı eğitimde bazı çalışmaların maliyetinin yüksek olması
Sosyolojik	<ul style="list-style-type: none"> Öğrencilerimizin okul-dershane-BİLSEM arasında tercihe zorlanmaları
Teknolojik	<ul style="list-style-type: none"> Teknolojinin sürekli değişimi ve donanım ihtiyaçlarının oluşması
Mevzuat-Yasal	<ul style="list-style-type: none"> BİLSEMlerle ilgili yasal düzenlemelerde ve uygulamalarda bazı boşluklar olması
Ekolojik	<ul style="list-style-type: none"> Hava şartlarıyla çevre ilçelerden gelen öğrencilerin yaşadığı zorluklar

2.10. TESPİT VE İHTİYAÇLARIN BELİRLENMESİ

Gelişim ve sorun alanları analizi ile GZFT analizi sonucunda ortaya çıkan sonuçların planın geleceğe yönelim bölümü ile ilişkilendirilmesi ve buradan hareketle hedef, gösterge ve eylemlerin belirlenmesi sağlanmaktadır.

Gelişim ve sorun alanları ayrımında eğitim ve öğretim faaliyetlerine ilişkin üç temel tema olan Eğitime Erişim, Eğitimde Kalite ve kurumsal Kapasite kullanılmıştır. Eğitime erişim, öğrencinin eğitim faaliyetine erişmesi ve tamamlamasına ilişkin süreçleri; Eğitimde kalite, öğrencinin akademik başarısı, sosyal ve bilişsel gelişimi ve istihdamı da dâhil olmak üzere eğitim ve öğretim sürecinin hayata hazırlama evresini; Kurumsal kapasite ise kurumsal yapı, kurum kültürü, donanım, bina gibi eğitim ve öğretim sürecine destek mahiyetinde olan kapasiteyi belirtmektedir.

3. GELECEĞE BAKIŞ

Kurum Müdürlüğümüzün Misyon, Vizyon, Temel İlke ve Değerlerinin oluşturulması kapsamında öğretmenlerimiz, öğrencilerimiz, velilerimiz, çalışanlarımız ve diğer paydaşlarımızdan alınan görüşler, sonucunda stratejik plan hazırlama ekibi tarafından oluşturulan Misyon, Vizyon, Temel Değerler; kurumumuz üst kurulana sunulmuş ve üst kurul tarafından onaylanmıştır.

3.1. MİSYONUMUZ

Öğrencileri Türk milli eğitiminin hedefleri doğrultusunda ülkesinin milli, ahlaki, insani, manevi ve kültürel değerlerini benimseyen, bilimsel düşünce ve davranışlarla estetik değerleri birleştiren, yaratıcı düşünce, keşif, icat, iletişim ve liderlik becerileri kazanmış, sorun çözme becerisine sahip bireyler olarak yetiştirmektir.

3.2. VİZYONUMUZ

Öğrencilerin ve öğretmenlerin beklentilerine cevap veren tam donanımlı yeni bir binada Ülkemizin ve dünyanın sorunlarına çözüm üreten geleceğe yön veren bilim ve sanat insanları yetiştirmek.

3.3. TEMEL DEĞERLERİMİZ

Tablo 25 Temel Değerlerimiz

1. Atatürk ilke ve inkılâplarına bağlı olmak	2. İnançlara saygılı olmak
3. Bireysel farklılıklara saygılı olmak	4. Güvenilir olmak
5. İletişime açık olmak	6. Veri ve bilgiye dayanmak
7. Sevgi dolu ve hoşgörülü olmak	8. “Önce insan” anlayışına sahip olmak
9. Özverili olmak	10. İnsan kaynaklarını etkili yönetmek
11. Tutarlı olmak	12. Gelişen ihtiyaçlara cevap vermek
13. Yenilikçi ve gelişime açık olmak	14. Değişimi başkasından beklememek
15. Katılımcı olmak	16. Etik değerlere saygılı olmak
17. Önerilere açık olmak	18. Yasa ve yönetmeliklere bağlı olmak
19. Sorun çözücü olmak	20. Alanında uzman ve öncü olmak
21. Araştırmacı olmak	22. Ulaşılabilir olmak
23. Etkili, güler yüzlü ve kibar olmak	24. Sistemli olmak

Tablo 26 İlkelerimiz

Her öğrenci öğrenebilir ve gerekli davranışları kazanabilir.
Öğrencilerimiz olduğu için bizler varız, bütün çalışmalarımızın odak noktası onlardır, onlara birey olarak saygı duyar, onları koruyup gözetiriz.
Farklı dünya görüşlerimizi kültür zenginliği kabul eder, öğrencilerimizi Türk Milli Eğitimi'nin temel amaçları doğrultusunda yetiştiririz.
Kurumumuzda insan yaşamına anlam kazandıran kurallar ilke edinilmiştir.
Kanun ve yönetmelikler uygulanırken hoşgörü ve insan sevgisi vazgeçilmez prensibimizdir.
Kurumumuz, sosyal faaliyetlere önem verir.
Hedefimiz, farklı yapıdaki öğrencileri aynı ilkeler doğrultusunda yetiştirmektir.

4. AMAÇ, HEDEF VE STRATEJİLERİN BELİRLENMESİ

4.1 AMAÇLAR

4.2 HEDEFLER

4.3 PERFORMANS GÖSTERGELERİ

4.4 STRATEJİLERİN BELİRLENMESİ

TEMA I: EĞİTİM VE ÖĞRETİME ERİŞİM

Stratejik Amaç 1:

Kayıtlı öğrencilerin devamsızlığının azaltılması, BİLSEM terklerinin önüne geçilmesi sağlanacaktır.

Stratejik Hedef 1:

Merkez öğrencilerin devamsızlık sorunlarını gidermek için veli ve öğrencilere etkin bir rehberlik çalışması yapılacaktır.

Tablo 27 TEMA I Performans Göstergeleri 1:

No	PERFORMANS GÖSTERGESİ	Mevcut	HEDEF				
		2023	2024	2025	2026	2027	2028
PG.1.1.a	Merkezde devamsızlık yapan öğrenci sayısı	45	37	25	20	15	10
PG.1.1.b	Merkezde yapılacak veli bilgilendirme seminerleri	2	3	3	4	4	4

Tablo 28 TEMA I Eylemler 1:

No	Eylem İfadesi	Eylem Sorumlusu	Eylem Tarihi
1.1.1.	Devamsızlık yapan öğrencilerin tespiti ve erken uyarı sistemi için çalışmalar yapılacaktır.	Müdür Yardımcısı	Kasım-Aralık
1.1.2	Devamsızlık yapan öğrencilerin velileri ile özel toplantı ve görüşmeler yapılacaktır.	Rehberlik Servisi	Her ayın son haftası

TEMA II: EĞİTİM VE ÖĞRETİMDE KALİTENİN ARTIRILMASI

Stratejik Amaç 1:

Öğrencilerimizin çağın gerektirdiği bilgi donanım ve beceriye ulaşabilmesi için gerekli olan eğitim öğretim faaliyet ve etkinliklerden yararlanarak akademik açıdan gelişmelerini sağlayarak ulusal ve uluslararası yarışmalarda dereceler çıkarmak;

Stratejik Hedef 1:

Merkezde ulusal ve uluslararası bilim projelerine ve yarışmalara katılım oranını plan dönemi sonuna kadar yıllık olarak %10 artırmak.

Tablo 29 TEMA II Performans Göstergeleri 1:

No	PERFORMANS GÖSTERGESİ	Mevcut	HEDEF				
		2023	2024	2025	2026	2027	2028
PG.1.1.a	Yerel yarışmalara katılım sayısı	7	8	9	10	10	11
PG.1.1.b	Ulusal yarışmalara katılım sayısı	15	18	20	22	24	25
PG.1.1.c.	Uluslararası yarışmalara katılım sayısı	4	6	8	9	9	10

Tablo 30 TEMA II Eylemler 1:

No	Eylem İfadesi	Eylem Sorumlusu	Eylem Tarihi
1.1.1.	Yerel yarışmaları takip ederek katılım için öğretmenlerin teşvik edilmesi	Merkez İdaresi	Eğitim ve öğretim yılı
1.1.2	Ulusal yarışmaları takip ederek katılım için öğretmenlerin teşvik edilmesi	Merkez İdaresi	Eğitim ve öğretim yılı
1.1.3	Uluslararası yarışmaları takip ederek katılım için öğretmenlerin teşvik edilmesi	Merkez İdaresi	Eğitim ve öğretim yılı

Stratejik Amaç 2:

Eğitim ortamlarının ve öğrenme süreçlerinin geliştirilmesi için yıl içerisinde ve yılsonunda resim sergileri, müzik dinletileri, yıl içerisinde çeşitli etkinlikler gerçekleştirmek.

Stratejik Hedef 2:

Düzenlenen etkinlikler sayesinde kurumun tanınırlığını arttırmak. Mevcut öğrencilerin yıl boyunca yapmış oldukları çalışmalarını görünür hale getirmek. Öğrencilerin özgüven ve motivasyonunu arttırmak.

Tablo 31 TEMA II Performans Göstergeleri 2:

No	PERFORMANS GÖSTERGESİ	Mevcut	HEDEF				
		2023	2024	2025	2026	2027	2028
PG.2.1.a	Düzenlenen Resim Sergisi Sayısı	2	3	3	3	4	4
PG.2.1.b	Düzenlenen Müzik Dinletisi Sayısı	2	2	3	3	4	4
PG.2.1.c	Düzenlenen Etkinlik Sayısı	4	5	5	6	6	7

Tablo 32 TEMA II Eylemler 2:

No	Eylem İfadesi	Eylem Sorumlusu	Eylem Tarihi
2.1.1.	Resim Sergisi Organizasyonu Yapılması	Görsel Sanatlar Zümresi Merkez İdaresi	Eğitim ve öğretim yılı
2.1.2	Müzik Dinletisi Organizasyonu Yapılması	Müzik Zümresi Merkez İdaresi	Eğitim ve öğretim yılı
2.1.3	Panel, Münazara, Söyleşi, Şenlik, Ziyaret, Ağaç Dikme Organizasyonu Yapılması	Kurum Öğretmenleri Merkez İdaresi	Eğitim ve öğretim yılı

TEMA III: KURUMSAL KAPASİTENİN GELİŞTİRİLMESİ

Stratejik Amaç 1:

Yetişmiş insan kaynakları ile fiziki ve mali alt yapısını tamamlamış, kurumsallaşmasını sağlamış, bilişim teknolojilerini iyi kullanan kurumlar oluşturmak.

Stratejik Hedef 1:

İnsan kaynaklarının eğitimi, geliştirilmesi ve yönetimi için gerekli planlamanın yapılmasını sağlamak.

Tablo 33 TEMA III Performans Göstergeleri 1:

No	PERFORMANS GÖSTERGESİ	Mevcut	HEDEF				
		2023	2024	2025	2026	2027	2028
PG.1.1.a	Merkez eğitimci kadrosunun seminerlere katılımının sağlanması	5	6	6	6	7	8
PG.1.1.b	Merkez eğitimcilerinin gelişimini sağlayıcı eğitimlerin merkezde yapılması	2	2	3	3	4	4
PG.1.1.c	Merkez idare ve diğer personele eğitimlerin sağlanması	1	2	3	3	3	3

Tablo 34 TEMA III Eylemler 1:

No	Eylem İfadesi	Eylem Sorumlusu	Eylem Tarihi
1.1.1.	Merkez eğitimci kadrosunun seminerlere katılımının sağlanması	Merkez İdaresi	Eğitim ve öğretim yılı
1.1.2.	Merkez eğitimcilerinin gelişimini sağlayıcı eğitimlerin merkezde yapılması	Merkez İdaresi	Eğitim ve öğretim yılı
1.1.3.	Merkez idare ve diğer personelin eğitimlerin sağlanması	Merkez İdaresi	Eğitim ve öğretim yılı

4.5. MALİYETLENDİRME

Kurumumuz 2024-2028 Stratejik Planı'nın maliyetlendirilmesi sürecindeki temel gaye, stratejik amaç, hedef ve eylemlerin gerektirdiği maliyetlerin ortaya konulması suretiyle politika tercihlerinin ve karar alma sürecinin rasyonelleştirilmesine katkıda bulunmaktır. Bu sayede, stratejik plan ile bütçe arasındaki bağlantı güçlendirilecek ve harcamaların önceliklendirilme süreci iyileştirilecektir.

Bu temel gayeden hareketle planın tahmini maliyetlendirilmesi şu şekilde yapılmıştır:

- Hedeflere ilişkin eylemler durum analizi çalışmaları sonuçlarından tespit edilmiştir,
- Eylemlere ilişkin tahmini maliyetler belirlenmiştir,
- Eylem maliyetlerinden hareketle hedef maliyetleri belirlenmiştir,
- Hedef maliyetlerinden yola çıkılarak amaç maliyetleri belirlenmiş ve amaç maliyetlerinden de stratejik plan maliyeti belirlenmiştir.

Tablo 35 Maliyetlendirme

TEMA/AMAÇ/HEDEF	2024	2025	2026	2027	2028
TEMA I / AMAÇ 1 / HEDEF 1	2000	2000	3000	3000	3000
TEMA II / AMAÇ 1 / HEDEF 1	20000	25000	27000	30000	35000
TEMA II / AMAÇ 2 / HEDEF 2	22000	25000	28000	31000	37000
TEMA III / AMAÇ 1 / HEDEF 1	5000	7000	10000	12000	14000
TOPLAM	47000	59000	48000	76000	89000

5. İZLEME VE DEĞERLENDİRME

5.1. İZLEME VE DEĞERLENDİRME ESASLARI

Tablo 36 İzleme ve Değerlendirme Esasları

İZLEME VE DEĞERLENDİRME ESASLARI

İzleme ve Değerlendirme aşağıdaki esaslara bağlı kalınarak yapılacaktır:

- ✓ Her Eğitim Öğretim yılı başında o yıl gerçekleştirilecek her bir hedef veya faaliyet için, sorumlu kişiler belirlenecektir.
- ✓ Her çalışma yılı için okul gelişim planı hazırlanacaktır.
- ✓ Her çalışma yılı /dönemi de ekiplerce faaliyet için bir iyileştirme planı hazırlanacak ve OGYE başkanına teslim edilecektir.
- ✓ Sorumlu kişi veya ekipler amaca ulaşma veya hedefin gerçekleşme düzeyi hakkında okul idaresine bilgi sunacaklardır.
- ✓ Faaliyetler performans göstergelerine göre değerlendirilecektir. Bu bakımdan her çalışma öncesinde performans göstergeleri gözden geçirilecektir.
- ✓ Çalışmalarda verilerin kullanılması ve tüm yapılanların rakamlarla ifade edilmesi sağlanacaktır.
- ✓ Tüm çalışmalar açıklık ve hesap verebilirlik ilkesine uygun olarak gerçekleştirilecektir. Yapılan çalışmaların sonucuna göre Stratejik Plan gözden geçirilecektir.

5.2. EYLEM PLANLARI

Plan dönemi süresinde bir yıl içerisinde yapılacak faaliyetlerin maliyetleri eylem planı aracılığıyla belirlenmelidir. Okul/kurumlar performans programı hazırlamayacakları için yıl içerisinde yapılacak olan faaliyetlerin maliyetlendirilmesini yıllık eylem planları hazırlayarak yapacaklardır. Eylem planları beş yıllık bir dönem için hazırlanmış olan stratejik planın yıllık uygulama dilimleri olacaktır. Aynı zamanda stratejik planın bütçe ile ilişkisi eylem planları aracılığıyla yapılacaktır. Eylem planları stratejik planın her bir yılı için hazırlanmalıdır.

6. TABLO/ŞEKİL/GRAFİK/EKLER

6.1. TABLOLAR LİSTESİ

Tablo 1 Kurum Bilgileri	2
Tablo 2 Strateji Geliştirme Üst Kurulu Tablosu	6
Tablo 3 Stratejik Plan Ekibi Tablosu.....	7
Tablo 4 Mevzuat Analiz Tablosu.....	12
Tablo 5 Üst Politika Belgeleri.....	14
Tablo 6 Faaliyet Alanlar/Ürün ve Hizmetler Tablosu.....	15
Tablo 7 Paydaş Listesi.....	16
Tablo 8 Paydaş Analizi	17
Tablo 9 Veli Memnuniyeti Anketi.....	18
Tablo 10 Öğrenci Memnuniyet Anketi	19
Tablo 11 Okul Çalışanları Memnuniyet Anketi	20
Tablo 12 Dış Paydaş Anketi.....	21
Tablo 13 Kurum Personel Sayıları.....	23
Tablo 14 Kurum Öğrenci Sayıları /Yetenek Alanları	23
Tablo 16 Teknolojik Kaynaklar Tablosu	24
Tablo 17 Mali Geli/Gider Tablosu.....	24
Tablo 18 Öğretmen Branş İstatistikleri.....	25
Tablo 19 Öğrenci İstatistikleri.....	25
Tablo 20 Çevre Analizi	26
Tablo 21 Güçlü Yönlerimiz.....	27
Tablo 22 Zayıf Yönlerimiz	28
Tablo 23 Fırsatlar	29
Tablo 24 Tehditler	29
Tablo 25 Temel Değerlerimiz.....	31
Tablo 26 İlkelerimiz	31
Tablo 27 TEMA I Performans Göstergeleri 1:.....	32
Tablo 28 TEMA I Eylemler 1:	32
Tablo 29 TEMA II Performans Göstergeleri 1:.....	33
Tablo 30 TEMA II Eylemler 1:.....	33
Tablo 31 TEMA II Performans Göstergeleri 2:.....	34
Tablo 32 TEMA II Eylemler 2:.....	34
Tablo 33 TEMA III Performans Göstergeleri 1:.....	34
Tablo 34 TEMA III Eylemler 1:	35
Tablo 35 Maliyetlerndirme.....	35
Tablo 36 İzleme ve Değerlendirme Esasları.....	36

6.2. ŐEMALAR LİSTESİ

<i>Őema 1 Stratejik Plan Modeli</i>	11
<i>Őema 2 TeŐkilat Yapısı</i>	25